



Le nettoyage entre dans la catégorie de travail dit de "travail mi-lourds". Etant donné que vous êtes constamment en mouvement, vous vous réchauffez plus vite qu'une personne qui reste assise tout le temps. C'est pourquoi le chauffage chez le client peut être légèrement inférieur à celui que vous utiliseriez en temps normal chez vous.

À l'heure où les clients souhaitent faire des économies sur le chauffage, l'éclairage, l'eau (chaude), etc..., il est important que vous puissiez travailler avec un minimum de confort. Le froid est une sensation très personnelle qu'il est difficile de quantifier avec exactitude. En tant qu'entreprise, nous souhaitons vous fournir des conseils sur ce que l'on attend de nos aide-ménagère(s) et de nos clients pendant cette période de froid.



## Pour l'aide-ménagère(ère)

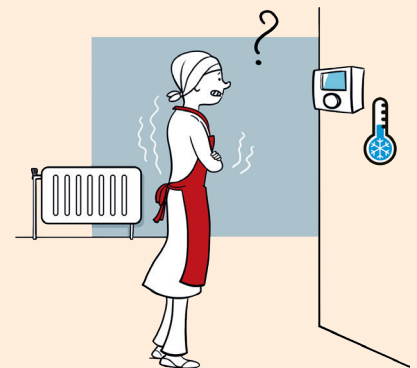
Notre politique ne communique pas les températures exactes que ce soit en intérieur et/ou en extérieur. **Préparez-vous à travailler éventuellement dans des zones plus froides et/ou à l'extérieur.**

Communiquez nos règles au client. Ces accords sont fixes et s'appliquent tous.

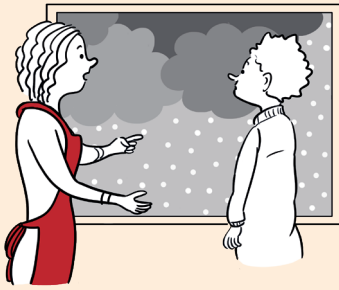


Prenez de l'eau chaude/tiède au robinet. Évitez d'utiliser la bouilloire.

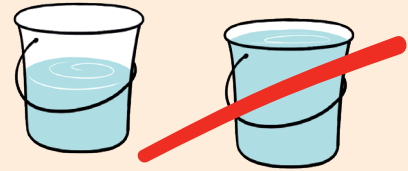
**Allumez les lumières s'il fait sombre.** Utilisez toujours l'éclairage dans une cage d'escalier.



**Pas de chauffage ou trop froid ?** Prévenez le client et limitez votre temps de travail dans la pièce la plus froide..



Suggérez au client d'échelonner les tâches extérieures ou de sauter une tâche.



Évitez les blessures et/ou les accidents en soulevant des seaux trop remplis.

### Conseils

- Portez plusieurs couches de vêtements.
- Apportez des vêtements chauds (pour l'extérieur).
- Utilisez des gants en plastique imperméables, des mains sèches donnent une sensation de chaleur.
- Consommez une boisson chaude pendant les pauses.

### Pour le client



Engage in dialogue with the client and find compromises about the temperature of the heating.

Agree on a minimum and maximum temperature. Are you allowed to turn the heating on and off yourself? If so, make sure you know how the thermostat works.

Have a conversation with your client, it is possible your client is unaware of your personal experience, being that you think it is too cold. Start the conversation with the client based on the agreements in this 'cold chart', and in doing so contribute to client awareness.

**Exceptional adjustments to agreements can be made**, but it is still a matter of mutual respect between you and the client. So in certain cases, you can make an exception. Provided you explain to the client that it is a one-off and therefore, in principle, not a domestic helper's job. An elderly client who is not able (anymore) to clear snow by themselves or a client who has just had an operation, these are examples of understandable reasons.



Même si le client souhaite économiser et peut le faire en éteignant les lumières ou en "épargnant l'eau" dans des seaux, il est toujours important de travailler de manière ergonomique et sûre. Refusez les seaux trop lourds ou les seaux contenant de l'eau trop froide. Demandez un éclairage adéquat, en particulier dans les endroits importants tels que l'allée et la cage d'escalier. Vous éviterez ainsi les dégâts et/ou les accidents de travail.

Vous avez des questions ou vous avez besoin d'aide pour trouver un compromis avec le client ? Dans ce cas, demandez l'aide de votre responsable. 'Nous ne vous laisserons pas dans le froid.'